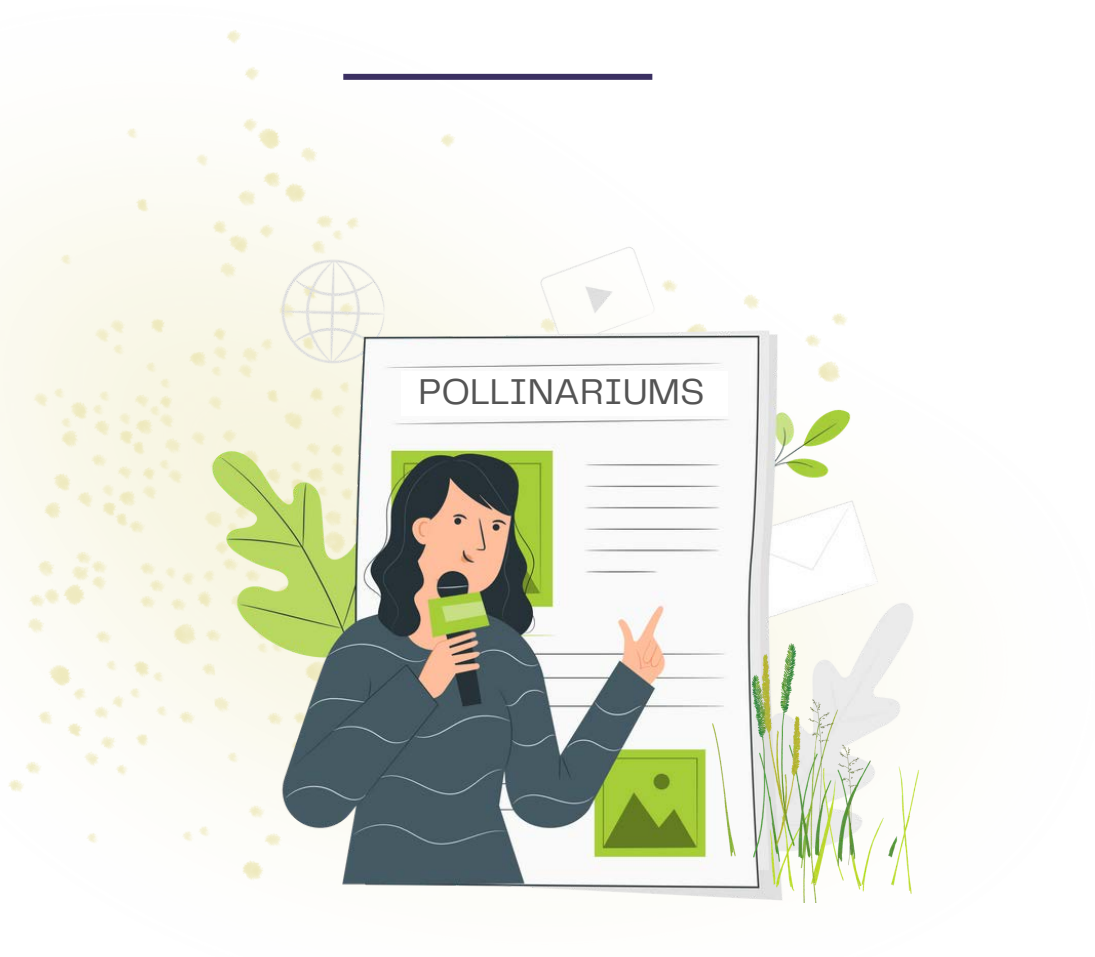


REVUE DE PRESSE 2023



SOMMAIRE

PRESSE SPÉCIALISÉE

PRESSE NATIONALE

PRESSE RÉGIONALE ET LOCALE

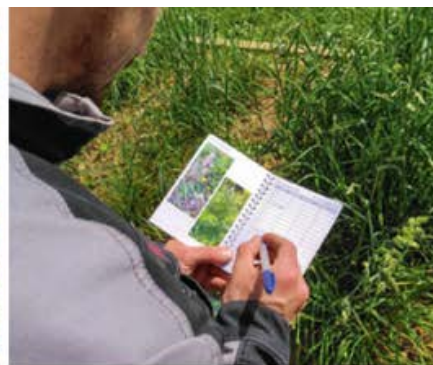
- Auvergne-Rhône-Alpes
 - Bretagne
 - Ile-de-France
 - Normandie
 - Nouvelle-Aquitaine
 - Pays-de-la-Loire
 - Occitanie
-

France TV > France 5

7 mars 2023 - Reportage sur les pollinarius dans l'émission "Le Magazine de la santé" ici sur le thème des pollens

Revue Rustica

10 mars 2023 - Article dans rubrique '3 questions à' de la revue hebdomadaire Rustica n° 2776



Le terme graminées est aujourd'hui un nom commun pour qualifier les plantes appartenant à la famille des Poacées.



PHOTO: ABECEP

3 questions à SALOMÉ PASQUET

Salomé Pasquet est botaniste pour l'Association des pollinarius sentinelles de France, organisme en charge de la surveillance des pollens.

L'allergie aux pollens est un enjeu de santé publique. Elle est responsable d'une gêne respiratoire sur deux. Le pollinarius sentinelle veille et Salomé Pasquet nous aide à y voir plus clair sur les bons gestes à adopter pour mieux supporter la période.

Rustica : Quelles sont les principales espèces de plantes allergisantes qui se cachent souvent dans nos jardins ?

Salomé Pasquet : Dans le jardin les espèces de la famille des Poacées (anc. Graminées) sont particulièrement présentes, et allergisantes ! L'allergie aux graminées, responsable du "rhume des foins", est la plus répandue en France. Elle est responsable de pics polliniques très importants qui surviennent aux mois de mai et juin, provoquant des rhinites, des conjonctivites et de l'asthme. Dans votre jardin, vous avez parfois l'impression que votre gazon est envahi de mauvaises herbes ? Non, ce sont généralement des graminées qui s'y cachent : le ray-grass, les pâturins des prés et annuel et les diverses fétuques.

R. : Peut-on planter des graminées ornementales dans nos jardins ?

S. P. : Les graminées ornementales sont utilisées pour leur facilité d'entretien, leur résistance à la sécheresse et à l'invasion des espèces locales non désirées. Mais attention, elles peuvent être allergisantes. Certaines d'origine tropicale le sont peu alors que les variétés décoratives de nos plantes locales le sont davantage. Privilégiez alors des variétés tropicales ou subtropicales, tel que le miscanthus, l'herbe-aux-écouvillons (*Pennisetum*), l'herbe du Japon (*Hakonechloa*), l'herbe-à-balais (*Schizachyrium*) ou l'herbe-aux-cerfs (*Muhlenbergia*). Il est important de bien diversifier les plantations dans le but d'éviter les cultures monospécifiques et de favoriser la biodiversité.

R. : Que conseillez-vous comme bonnes pratiques au jardin lorsque l'on est allergique aux pollens ?

S. P. : La dispersion des pollens dans l'air sera favorisée par un temps sec et chaud. Alors que le vent amplifie la dispersion des pollens, un air plus humide sera moins propice aux envois

de pollens. Lorsque vous devez tondre votre gazon et entretenir votre jardin, il est préférable d'éviter ces activités les jours de beau temps, chaud et venteux. Réglez votre tondeuse au plus bas possible s'il ne fait pas trop chaud et faites-le fréquemment, jusqu'à deux fois par semaine pour éviter la sortie d'inflorescences et donc l'émission de pollens. Il est conseillé d'aérer la maison quand le soleil est couché, l'émission de pollens se produisant dès le lever du jour. Rincez-vous les cheveux le soir pour éliminer ceux qui s'y sont déposés durant la journée et faites sécher votre linge à l'intérieur, fenêtres fermées pour éviter que les pollens ne s'y déposent.

Veille utile



Les pollinarius préviennent les personnes allergiques par newsletter à chaque début et fin d'émission des pollens. www.alertepollens.org

Le quotidien du médecin

3 mai 2023 - Article paru sur lequotidiendumedecin.fr > rubrique Spécialités > Allergologies
 Lien vers l'article

Livret Air et pollens 2023

15 mars 2023 - Deux pages dédiées (p.13 et 25) sur les pollinariums et l'APSF dans le livret thématique Air et pollens à destination des collectivités (retour d'expériences d'actions inspirantes), créé par l'Alliance des collectivités pour la qualité de l'air.

13

Axe 2 : Surveiller les pollens et alerter sur les risques

📍 Ville de Nantes

OBSERVER EN TEMPS RÉEL LES ESPÈCES ALLERGISANTES GRÂCE À UN LIEU DÉDIÉ

Pollinarium sentinelle

Le Jardin des Plantes de la ville de Nantes a été le premier en Europe à mettre en place, dès 2001, un Pollinarium expérimental grâce à un soutien de l'Etat, des collectivités locales et de médecins.

Le Pollinarium sentinelle est un espace dans lequel sont réunies les principales espèces de plantes, arbustes, arbres sauvages dont le pollen est allergisant.

Les plantes sont observées quotidiennement par les jardiniers qui détectent le début et la fin des émissions de pollens de chaque espèce, puis l'information est validée par le médecin allergologue et transmise par le botaniste aux personnes inscrites aux alertes.

Les personnes allergiques peuvent ainsi commencer

leur traitement avant l'apparition des premiers symptômes.

L'objectif de cet espace est de prévoir les émissions de pollens propres à chaque espèce pour alerter les populations sensibles et les professionnels de santé en amont de l'épisode allergisant. Il s'agit ainsi d'une approche préventive. En effet, un pollinarium permet d'avoir un temps d'avance sur les dispositifs d'alerte des capteurs : ces derniers ne permettent d'alerter que lorsque les pollens sont déjà émis par les plantes et disséminés dans l'air par le vent.

Grâce au pollinarium, il est possible d'identifier le moment de pollinisation avant la dispersion dans l'air.

🎯 Objectifs

- Prévenir les vagues d'allergies ;
- Permettre une réflexion pour planter les espèces autrement : plus loin des écoles, sur des espaces publics moins fréquentés etc.

📄 Résultats

- 8200 personnes sont abonnées aux alertes pollens ;
- 2 études épidémiologiques ont démontré l'intérêt d'un tel outil de prévention et d'éducation thérapeutique qui permettent de réduire l'intensité ou d'éviter les crises ou les signes allergiques ;
- Les médecins allergologues sont très satisfaits du fonctionnement du pollinarium, l'impact préventif est jugé très efficient. Les observations d'émissions au jardin des plantes interviennent quelques jours avant les premiers désagréments chez les personnes allergiques, les alertes leur permettent de prendre un traitement préventif dans les temps.

Livret air & pollens



Sud Radio

14 janvier 2023 - Interview en direct de Salomé Pasquet, botaniste de l'APSF dans l'émission 'Grand matin weekend' de Radio Sud

France Inter

17 janvier 2023 - Reportage audio sur le pollinarium de Rennes diffusé en fin du journal de 8h sur France Inter.

France Info

13 avril 2023 - Passage des pollinariums au journal de 13h de France Info + article sur le site web > Rubrique Santé

Relais communiqué AFP

Mai 2023 - Communiqué de presse de l'AFP sur le pollinarium de Paris relayé par Géo, SudOuest, 20 Minutes, Le Figaro, France Bleu, France Live, Alvinet, Sortir à Paris

[Lien vers l'article de Géo](#) et affichage ci-dessous :

Le nouveau pollinarium de Paris surveille les pollens pour lancer l'alerte allergie en temps réel

Santé [SUIVRE CE THÈME](#)



Les émissions de pollen s'étendent en général de janvier à octobre. Image d'illustration © Alex Jones sur Unsplash

Un jardin réunissant les espèces végétales les plus allergisantes d'Ile-de-France, ou "pollinarium", a ouvert au Parc Floral de Paris pour scruter l'apparition des premiers pollens et ainsi pouvoir alerter les personnes allergiques en temps réel, a-t-on appris mardi 3 mai.

GEO AVEC AFP | Publié le 03/05/2023 à 11h00

SAUVEGARDER L'ARTICLE

Partager sur : [f](#) [t](#) [l](#)

"Savoir exactement à quel pollen on est allergique"

Pour repérer les pollens, les jardiniers du parc viennent tapoter chaque matin les inflorescences de chaque plant. "Ils regardent s'il y a un début ou une fin d'émission de pollens et renseignent une interface numérique avant 12h00", explique Emmanuelle Boulvert, ingénieure à la Direction de la santé publique de la Ville de Paris. Un message est ensuite envoyé vers 17h00 à tous les abonnés de la lettre d'information www.alertepollens.org pour leur permettre de démarrer un traitement préventif rapidement.

Les émissions de pollen s'étendent en général de janvier à octobre. Selon les années, les dates peuvent varier en fonction des conditions météorologiques. "Le pollinarium va permettre de savoir exactement à quel pollen on est allergique et de réduire la durée des traitements", souligne Mme Boulvert.

Pour Anne Souyris, adjointe à la mairie de Paris chargée de la Santé, l'objectif est avant tout d'aider les Parisiens à se traiter préventivement pour diminuer les symptômes. "On a déjà 30 % d'adultes allergiques aujourd'hui en France. On sait qu'on risque d'arriver à 50 % en 2050 et l'objectif est d'inverser cette tendance", plaide-t-elle. A Paris, la pollution de l'air liée au trafic routier, facteur important d'allergies, démultiplie l'effet des allergies dues aux essences végétales. "C'est très important d'agir sur ces deux facteurs, en particulier près du périphérique où l'on a 11 % d'enfants en plus qui sont asthmatiques", précise l'élue.

» La pollution routière entraîne 4 millions de cas d'asthme par an chez les enfants

L'arrivée des pollens, plus précoce avec le changement climatique

Le changement climatique rend par ailleurs l'arrivée des pollens plus précoce. "On a des épisodes plus longs et des charges polliniques plus importantes", souligne Marie Gantois, de la Direction des espaces verts de Paris. Il existe seize pollinariums en France, tous dans l'Ouest de la France à l'exception de Paris, dernier né.

Depuis 25 ans, la Ville de Paris surveille la concentration des pollens dans l'air ambiant grâce à un capteur situé sur le toit de l'Institut Pasteur. Le nouveau "pollinarium" permet, lui, d'anticiper l'arrivée des grains dès les premières émissions, soit deux à trois semaines avant leur diffusion générale dans l'air de la capitale, et d'en informer la population.

Huit espèces d'arbres et dix d'herbacées, principalement des graminées, ont été collectées dans un rayon de 20 à 50 km autour de la capitale. Noisetier, bouleau, aune, charme, vulpin, flouve... elles sont présentées près du bassin du Parc Floral, à raison de quatre plants par espèce récoltés aux quatre points cardinaux de Paris afin de représenter la diversité génétique des végétaux franciliens les plus allergisants.

BFMTV

2 mai 2023 - Article et vidéos sur pollinarium de Paris sur le site web de BFMTV, relayé par Le Huffington Post, Vivre à Paris, actu.fr, Le Parisien, 94 Citoyens, 2 minutes, Ouest France.

[Lien vers l'article et la vidéo](#)

Ci-dessous : relais par le Huffington Post

Life 02/05/2023 18:16

Face aux allergies au pollen, Paris teste un jardin « sentinelle » au Parc Floral

Ce « pollinarium » contient les espèces les plus allergisantes de la région et c'est justement le but.

Par Le HuffPost avec AFP



JANIECBROS / GETTY IMAGES
Face aux allergies au pollen, Paris teste un jardin « sentinelle » au Parc Floral (image d'illustration)

PRINTEMPS - Un jardin réunissant les espèces végétales les plus allergisantes d'Ile-de-France, ou « pollinarium », a ouvert au Parc Floral de Paris pour scruter l'apparition des premiers pollens et ainsi pouvoir alerter les personnes allergiques en temps réel, a-t-on appris ce mardi 2 mai, Journée mondiale de l'asthme et des allergies.

Depuis 25 ans, la Ville de Paris surveille la concentration des pollens dans l'air ambiant grâce à un capteur situé sur le toit de l'Institut Pasteur. Le nouveau « pollinarium » permet lui d'anticiper l'arrivée des grains dès les premières émissions, soit deux à trois semaines avant

Huit espèces d'arbres et dix d'herbacées, principalement des graminées, ont été collectées dans un rayon de 20 à 50 km autour de la capitale.

Noisetier, bouleau, aulne, charme, vulpin, flouve... elles sont présentées près du bassin du Parc Floral, à raison de quatre plants par espèce récoltés aux quatre points cardinaux de Paris afin de représenter la diversité génétique des végétaux franciliens les plus allergisants.

Pour repérer les pollens, les jardiniers du parc viennent tapoter chaque matin les inflorescences de chaque plant. « Ils regardent s'il y a un début ou une fin d'émission de pollens et renseignent une interface numérique avant 12h00 », explique Emmanuelle Boulvert, ingénieure à la Direction de la santé publique de la Ville de Paris. Un message est ensuite envoyé vers 17h00 à tous les abonnés de la lettre d'information www.alertepollens.org pour leur permettre de démarrer un traitement préventif rapidement.

Une action préventive, à long terme

Les émissions de pollen s'étendent en général de janvier à octobre. Selon les années, les dates peuvent varier en fonction des conditions météorologiques. « Le pollinarium va permettre de savoir exactement à quel pollen on est allergique et de réduire la durée des traitements », souligne Emmanuelle Boulvert.

Pour Anne Souyris, adjointe à la mairie de Paris chargée de la Santé, l'objectif est avant tout d'aider les Parisiens à se traiter préventivement pour diminuer les symptômes. « On a déjà 30% d'adultes allergiques aujourd'hui en France. On sait qu'on risque d'arriver à 50% en 2050 et l'objectif est d'inverser cette tendance », plaide-t-elle.

À Paris, la pollution de l'air liée au trafic routier, facteur important d'allergies, démultiplie l'effet des allergies dues aux essences végétales. « C'est très important d'agir sur ces deux facteurs, en particulier près du périphérique où l'on a 11% d'enfants en plus qui sont asthmatiques », précise l'élue.

Le changement climatique rend par ailleurs l'arrivée des pollens plus précoce. « On a des épisodes plus longs et des charges polliniques plus importantes », souligne Marie Gantois, de la Direction des espaces verts de Paris. Il existe seize pollinariums en France, tous dans l'Ouest de la France à l'exception de Paris, dernier né.

TF1

7 juin 2023 - Reportage dans le JT de 13h sur le pollinarium de Rennes

Télérama

14 juin 2023 - Article paru sur le magazine Télérama - pollinarium de Paris > Rubrique Sortir

Centre Express Aveyron

18 juin 2023 - Article pollinarium Paris site web du Centre Express Aveyron > Rubrique Santé
[Lien vers l'article](#)

Le Dauphiné Libéré

14 avril 2023 - article papier et numérique sur pollinarium d'Albertville > Rubrique Santé
 Lien vers l'article

ALBERTVILLE

Un pollinarium sentinelle pour prévenir des allergies

À Albertville, un pollinarium sentinelle s'est installé derrière l'annexe de la maison des associations. Un outil préventif et informatif qui permettra aux personnes allergiques d'anticiper les pics polliniques.

Habituellement, à cette période de l'année, ce sont épinards, salades, pommes de terre ou haricots, qui commencent à être plantés dans les jardins des particuliers. Ce mercredi 12 avril, c'est avec tout autre chose que cinq agents du service espaces verts de la Ville ont été en contact. Au menu : fromental, dactyle, armoise, floouve...

Oui, ce sont bien toutes ces herbes dites "mauvaises" qu'ils ont chouchoutées, celles détestées et redoutées par tous les jardiniers. Pourtant, ces herbacées (plantain et armoise), ces graminées (floouve, fromental, dactyle, houlique et ray-grass) et ces arbres (saule, boulot, noisetier, frêne et genévrier) sont au cœur du pollinarium créé à Albertville.



Au total, ce sont douze espèces (cinq arbres, cinq graminées et deux herbacées) qui seront étudiées quotidiennement par les agents des espaces verts de la Ville. Photo Le DL/J.P.

Récolter les espèces dont le pollen est allergisant

Ce projet est issu de la rencontre entre un allergologue de la région nantaise et le maire d'Albertville, Frédéric Burnier Framboret, il y a près de trois ans. « Il m'a expliqué qu'il n'existait pas de pollinarium dans le sud-est de la France, indique l'édile. L'idée m'a plu, d'autant plus que l'on est régulièrement touché par des vagues d'allergies. Cela permettra d'avoir une alerte sur le territoire. »

Depuis, un travail de longue haleine s'est engagé entre la

mairie et l'Association des Pollinariums sentinelles de France (APSF). Il a fallu trouver un lieu pour accueillir le pollinarium, entrer en contact avec un médecin allergologue et identifier les espèces les plus intéressantes. « Elles ont toutes été récoltées dans un rayon de 20 kilomètres, aux quatre coins cardinaux, souligne Salomé Pasquet, botaniste pour l'APSF. À chaque fois, ce sont 20 plants génétiquement différents qui ont été récupérés et plantés. Ainsi, les périodes de début et de fin d'émission des pollens seront différentes. »

C'est donc un petit jardin public où sont plantées les douze principales espèces dont le pollen est allergisant (dont 80 % pour les graminées) qui s'est installé derrière l'annexe de la mai-

son des associations.

« Démarrer le traitement au bon moment »

Actuellement, le pollinarium d'Albertville est en phase de test. Il faudra attendre début 2024 pour que les premières données soient récoltées par les agents du service espaces verts qui viendront quotidiennement (sauf le week-end) entre 10 heures et 13 h 50. Elles seront ensuite publiées à 14 heures, sur le site www.albertepollens.org (l'inscription est gratuite). Dès qu'une espèce émettra du pollen, une newsletter sera envoyée aux abonnés. « Cela permettra aux personnes allergiques de démarrer leur traitement au bon moment, note Salomé Pasquet.

Car une fois que la pollinisation a commencé, il est moins efficace. » Et contrairement aux idées reçues, les allergies, c'est toute l'année ! « La seule période de répit, c'est entre octobre et novembre. »

Des données qui pourront servir aux Albertvillois mais également à l'ensemble des habitants du territoire puisque le pollinarium est valable dans un rayon de 40 kilomètres.

Jérémy PENA

16

Au total, 16 pollinariums sont en service en France et 10 sont actuellement en phase de création. « Dans l'idéal, il en faudrait un par département, affirme Salomé Pasquet, botaniste. On en est encore loin mais on sent que ces thématiques d'environnement et de santé sont dans l'ère du temps. Les collectivités se sentent de plus en plus concernées. »

... Les expériences différentes

LA VILLE

ACTIVE

sous l'impulsion de Michel Batailler, Yves Brécha, Joazne Curt et Jean-François Durand

Une ville active, c'est un vivier de sportifs occasionnels, amateurs ou professionnels ayant accès à des installations entretenues. C'est aussi un Parc Olympique et des infrastructures multisports qui se développent et proposent de nouvelles pratiques. Enfin, c'est pouvoir bouger et rester en bonne santé, à tout âge.

FOCUS

LE SAVIEZ-VOUS ?

Connaissez-vous le Pollinarium Sentinelle ?

Avec l'aide de l'Association des Pollinariums Sentinelles de France, un Pollinarium est en cours d'installation sur Albertville. Ce dispositif sert à observer quand les pollens de certaines plantes deviennent actifs et à ensuite prévenir les médecins via une plateforme. Placés à un endroit stratégique, les plants ont été approuvés parmi les espèces locales par un allergologue. Des agents du Centre technique municipal ont aussi été formés à la surveillance du Pollinarium.

EN CHIFFRES :

Plan pluriannuel d'investissement de l'entretien des installations sportives

- Gymnase Herbert Winter : 82 500 €
- Gymnase La Combe de Savoie : 32 800 €
- Gymnase municipal : 51 000 €
- Salle René Cassin : 5 100 €

Réaménagement du Parc Olympique

- 173 arbres plantés
- 5 671 m² débitumés autour du mât
- 4 000 m² de parking désimperméabilisés
- 230 places de stationnement supplémentaires

2020 - 2022 :

147 520 €
Création d'un pumphack

Réalisation du complexe multi-activités

- 16 terrains intérieurs et extérieurs de pétanque
- 3 courts intérieurs et 4 courts extérieurs de tennis
- 2 buvettes
- 1 école de cirque

Sur les 40 associations sportives subventionnées

- 6 635 licenciés
- 2 427 mineurs
- 3 168 majeurs
- 2 908 adhérents albertvillois

Rénovation du stade Jo Fessler

1 800 000 €

148 000 €
Deuxième tranche des travaux de l'Espace santé



L'Albertvillois
 (Journal municipal)
 Mars-Avril 2023 - Focus dans
 rubrique Ville active

Actu.fr

09 janvier 2023 - Article sur pollinarium de Rennes sur le site web actu.fr > Rubrique Rennes
[Lien vers l'article](#)

Allergies : les premiers pollens de l'année ont été détectés à Rennes

Le pollinarium sentinelle de Rennes a observé lundi 9 janvier 2023 la première émission de l'année. Elle provient des noisetiers et s'explique par la douceur de l'hiver.



La saison pollinique a déjà commencé à Rennes, en ce début du mois de janvier 2023. (©Illustration / Adobe Stock)

Par **Hugo Murtas**
 Publié le 9 Jan 23 à 18:02

[Voir mon actu](#)

★ [Suivre Actu Rennes](#)

Nous sommes le **lundi 9 janvier 2023** et certains arbres semblent déjà en train de fleurir. Avec des températures relativement douces, et surtout au-dessus des moyennes de saison, la période de **floraison** a déjà commencé cette année, en plein hiver.

Le **pollinarium sentinelle de Rennes**, situé square Lucien Rose, a en effet détecté une première émission de pollen en provenance des **noisetiers**.
 Explications.

C'est quoi un pollinarium sentinelle ?

Cet espace, situé square Lucien Rose à Rennes, réunit les principales espèces de plantes (plantain, armoise, graminées...), arbustes et arbres sauvages (bouleau, saule, noisetier...) de la région dont le pollen est allergisant.

Elles sont observées quotidiennement par les jardiniers qui détectent le début et la fin d'émission de pollens de chacune d'entre elles.

Cette information est validée par le médecin allergologue, le botaniste et Air Breizh qui la transmet par mail aux personnes inscrites. Les personnes allergiques peuvent ainsi commencer leur traitement avant l'apparition des premiers symptômes, et l'arrêter dès la fin d'émission de pollens.

Un potentiel allergisant élevé

Les pollens de bétulacées (noisetier, bouleau, aulne...) ont un potentiel allergisant **élevé** et sont responsables de **rhinite** (obstruction nasale, éternuements) mais aussi responsables d'atteintes oculaires et asthme.

L'émission de pollen **précoce** du noisetier peut entraîner un phénomène de « priming effect », les patients qui sont en contact avec ses grains de pollen peuvent voir leur seuil de sensibilité allergique diminué lors des émissions de pollen des autres bétulacées.

Est-ce vraiment trop tôt ?

L'association **Air Breizh** rappelle que les noisetiers sont très communs dans les haies et les lisières des bois. Si cette émission est jugée « précoce », elle précise que ces arbres peuvent commencer à émettre du pollen dès janvier.

« Il existe également des arbres clonés, abondamment plantés sur les talus, pouvant émettre du pollen dès la mi-décembre par hiver doux », ajoute [l'association](#).

Ouest France

10 janvier 2023 - Article pollinarium Rennes sur site web de Ouest France > Rubrique Bretagne > Rennes
[Lien vers l'article](#)

Actu.fr

08 février 2023 - Article sur pollinarium de Rennes sur le site web actu.fr > Rubrique Rennes
[Lien vers l'article](#)

Actu.fr

09 mai 2023 - Article sur pollinarium de Rennes sur le site web actu.fr > Rubrique Rennes

Ouest France

10 janvier 2023 - Article pollinarium Rennes site web de Ouest France > Rubrique Bretagne > Rennes
[Lien vers l'article](#)

Ouest France

17 janvier 2023 - Article pollinarium Rennes sur le site web de Ouest France > Rubrique Bretagne > Rennes
[Lien vers l'article](#)

Vannes Mag

Mars 2023 - Article sur pollinarium Vannes dans le journal municipal bimestriel Vannes Mag :

POLLINARIUM RÉDUIRE LES ALLERGIES



Le pollinarium situé à Conleau est un jardin d'observation entretenu par la ville, où sont plantées les principales espèces allergisantes de la région. Tous les jours, des jardiniervs professionnels observent les différentes espèces et enregistrent les informations de débuts et fins d'émissions de pollens. Validées par des botanistes

et médecins allergologues, ces alertes sont aussitôt transmises par newsletter aux personnes abonnées. Dès réception de l'information, les personnes allergiques peuvent adopter les bons gestes mais aussi, démarrer leur traitement au moment optimal (c'est-à-dire avant l'apparition des premiers symptômes), ce qui rend le

traitement plus efficace, et l'arrêter dès la fin d'émission de pollens. Les informations issues du Pollinarium sont également précieuses pour les médecins allergologues pour conforter un diagnostic et envisager un projet thérapeutique adapté.

Comment recevoir l'Alerte pollens ?

Si vous êtes allergique aux pollens ou professionnel de santé, vous pouvez vous inscrire gratuitement à la newsletter Alerte pollens sur www.alertepollens.org. Vous serez ainsi informé.e des émissions de pollen près de chez vous. Il est recommandé également de vous rapprocher d'un médecin allergologue qui vous accompagnera dans l'adaptation de votre traitement.

Tebeo

17 mai 2023 - Reportage vidéo au pollinarium de Vannes sur le site de Tebeo, télévision locale bretonne
[Lien vers la vidéo](#)

Site web du PRSE Bretagne

16 novembre 2023 - Article sur les pollinariums en Bretagne sur le site officiel du PRSE Bretagne > Rubrique Actualités
[Lien vers l'article](#)

Pollinariums en Bretagne

publié le 16 novembre 2023

+ PARTAGER



Allergies aux pollens : un outil pour ALLIER PRISE EN CHARGE ET SENSIBILISATION

À la croisée de l'innovation scientifique et de la santé, les pollinariums sont des dispositifs de prévention des allergies aux pollens aux multiples facettes. Ils concourent avec la nécessité d'une meilleure prise en charge de la maladie et la volonté d'intensifier l'information sur les émissions de pollen. La Bretagne est une des régions pionnières dans leur installation et leur expérimentation depuis une dizaine d'années. Zoom sur leurs enjeux et fonctionnement :

Un outil de détection précoce et une aide médicale



Pollinarium de Vannes - Photo François Le Divenah - Ville de Vannes

En Bretagne, il existe 3 pollinariums à Rennes, Vannes et Quimper, et des échanges sont en cours dans d'autres collectivités. Dans ces jardins d'observation à vocation scientifique et médicale, on cultive les principales espèces allergisantes locales des environs. Les observations quotidiennes permettent de savoir à quel moment précis ont lieu les premières libérations de pollen, et d'en alerter aussitôt la population allergique et les professionnels de santé via l'envoi d'une newsletter. La détection précoce est particulièrement utile pour optimiser la prise en charge de l'allergie au pollen en envisageant un projet thérapeutique adapté : les personnes allergiques peuvent démarrer leur traitement au bon moment, c'est-à-dire avant l'apparition des premiers symptômes. Cette anticipation permet de rendre leur traitement plus efficace en réduisant l'exacerbation de la maladie. Elles peuvent également arrêter le traitement dès que plus nécessaire, évitant ainsi la surmédication, car les fins d'émission pour chaque espèce sont également relevées par les jardiniers.

L'impact de l'allergie aux pollens (en particulier la rhinite allergique) sur la qualité de vie est aujourd'hui reconnu. Véritable problème de santé publique, sa gestion génère des coûts pour la société. En effet, le coût de la rhinite allergique est estimé à 1 milliard d'euros par an et celui de l'asthme (hospitalisation) à 0,9 milliard par an. (source : Anses, 2022. Surveillance phénologique du pollen dans l'air ambiant et indicateur de risque d'allergie lié à l'exposition au pollen. (saisine 2020-AST-0168). Maisons-Alfort : Anses, 31 p.). Depuis ces dernières années, l'allergie aux pollens est devenue un enjeu majeur de santé publique. Le nombre de personnes allergiques en France n'a cessé d'augmenter ces trente dernières années (actuellement 20% des enfants et 30% des adultes) en lien avec la pollution et le réchauffement climatique. Les symptômes deviennent par ailleurs de plus en plus invalidants, tel que l'asthme respiratoire. En cas d'allergie, être informé.e dès le début des émissions de pollens est donc devenu essentiel.

Le pollinarium est entretenu par des jardiniers professionnels territoriaux, qui observent chaque jour les émissions de pollens. Quand le premier plant d'une espèce commence à émettre du pollen, une newsletter est aussitôt transmise aux abonnés. Lorsque le dernier plant de cette espèce n'émet plus de pollen, une nouvelle newsletter est envoyée.



Observation de l'émission de pollen de plantain au pollinarium de Vannes

Un support pédagogique de sensibilisation

Pour recevoir les alertes pollens, le principe est simple : il suffit de se rendre sur www.alertepollens.org, de choisir le pollinarium le plus proche de chez soi en renseignant son adresse mail. L'inscription est gratuite. Actuellement, plus de 5 000 personnes sont abonnées aux Alertes pollen de Bretagne. Dans le but de faire connaître le dispositif, chaque pollinarium propose des actions et animations sur son territoire : stands d'animations avec jeux didactiques (quiz, jeux de plateau, jeux de simulation d'allergies, ...), expositions photos, observation de pollens au microscope, visites commentées par les jardiniers, ... ce qui en fait un support de sensibilisation pédagogique.



Visite au pollinarium de Rennes

Vers une utilisation plus large des données des pollinariums

En 2022, Capt'air Bretagne, le RNSA (Réseau National de Surveillance Aérobiologique) et l'Association des Pollinariums Sentinelles de France (APSF) ont travaillé ensemble pour la mise en ligne d'une carte regroupant les données d'émissions des pollens allergisants ainsi que les données d'impact sanitaire (RAEP) de ces pollens. Grâce à cette carte, les personnes allergiques peuvent mettre en œuvre non seulement la prise de leurs traitements, mais également les mesures préventives sur une période adaptée, ceci partout en France.

mairie12.paris.fr

3 mai 2023 - Article paru sur pollinarium Paris sur mairie12.paris.fr

[Lien vers l'article](#)

SERVICE

Le « Pollinarium sentinelle » de Paris vient d'ouvrir au sein du Parc Floral :

Mise à jour le 03/05/2023

Outil scientifique permettant de fournir aux professionnels de santé et aux personnes allergiques une information précoce sur les débuts et les fins de pollinisation, le « Pollinarium sentinelle » de Paris est aussi un jardin pédagogique pour sensibiliser les Parisien-ne-s sur la question des risques allergiques liée à la présence du végétal en ville.

Outil scientifique permettant de fournir aux professionnels de santé et aux personnes allergiques une information précoce sur les débuts et les fins de pollinisation, le « Pollinarium sentinelle » de Paris est aussi un jardin pédagogique pour sensibiliser les Parisiens aux risques allergiques liés à la présence du végétal en ville. Le Pollinarium sentinelle est le fruit d'une étroite collaboration entre la direction de la Santé publique (DSP), la direction des Espaces verts et de l'Environnement (DEVE) et l'[Association des Pollinariums sentinelles de France](#) (APSF).

C'est quoi un Pollinarium sentinelle ?

Un Pollinarium sentinelle est un jardin créé de toutes pièces où sont rassemblées les principales espèces végétales à [pollen allergisant](#) d'une région. Cet espace permet l'observation directe des plantes, afin d'informer en amont de la présence de pollens allergisants dans l'air. Cette détection précoce des émissions de pollen permet d'alerter avant l'apparition des premiers symptômes allergiques. Ainsi, dès réception de l'information, les personnes allergiques peuvent commencer leur traitement et l'arrêter dès la fin de l'émission des pollens. Les informations issues du pollinarium sont également précieuses pour les médecins allergologues pour conforter un diagnostic et envisager un projet thérapeutique adapté.

Alerte Pollens Pour être informé en temps réel, inscrivez-vous gratuitement sur www.alertepollens.org

Espèces au pollinarium

APSF ASSOCIATION DES
POLLINARIUMS
SENTINELLES DE
FRANCE

ifre



- *Alnus glutinosa* - Aulne
- *Betula pendula* - Bouleau
- *Carpinus betulus* - Charme
- *Corylus avellana* - Noisetier
- (*Cupressocyparis leylandii* – Cyprès)
- *Fraxinus excelsior* - Frêne
- *Platanus* - Platane
- *Quercus robur* - Chêne
- *Salix caprea* - Saule





- *Artemisia vulgaris* - Armoise
- *Parietaria judaica* - Pariétaire
- *Plantago lanceolata* - Plantain
- *Alopecurus pratensis* - Vulpin
- *Anthoxanthum odoratum* - Flouve
- *Arrhenatherum elatius* - Fromental
- *Dactylis glomerata* - Dactyle
- *Holcus lanatus* - Houlique
- *Lolium perenne* – Ray-grass
- *Phleum pratense* - Fléole



Espèces présentes au Pollinarium sentinelle® de Paris

Association des Pollinariums sentinelles de France (APSF)

Chaque jour, les jardiniers du parc y examinent les différentes plantes, ce qui permet l'édition d'alertes quotidiennes. Ces informations sont transmises en temps réel aux patients allergiques et aux professionnels de santé inscrits à la [newsletter Alerte Pollens](#) . Le Pollinarium sentinelle® de Paris porte aussi un objectif pédagogique. Des panneaux explicatifs sont mis en place tout au long du parcours ouvert au grand public et informent sur le fonctionnement de la plateforme d'information alertepollens.org  qui centralise les alertes.

D'autres panneaux placés devant chaque espèce végétale apportent des précisions sur l'identité de la plante, son pollen, son écologie et son potentiel allergisant. Des animations sur les plantes allergisantes et les pollens et visites du jardin seront organisées régulièrement pour sensibiliser la population à la problématique des allergies. À noter que l'ouverture de cet espace au sein du Parc floral de Paris ne s'accompagne pas d'un surrisque d'allergie, même pour un public sensible, car les émissions de pollens du Pollinarium restent négligeables face à la production naturelle des environs.

Le saviez-vous ?

Le platane, quant à lui, n'est pas allergisant, mais sa fructification est irritante et peut jouer un rôle dans le déclenchement des allergies. De plus, il représente plus de 30 % des arbres plantés en alignement à Paris. Il sera donc suivi de façon expérimentale, sans assurance que sa plantation en pot fonctionne correctement.

France 3 régions

10 mai 2023 - Vidéo parue au sujet du pollinarium de Paris sur France 3 Régions
[Lien vers la vidéo](#)

France 3 Régions

4 avril 2023 - Article pollinarium du Havre site web de France 3 Régions > Normandie
[Lien vers l'article](#)

[← Aller à la page régionale](#)

La saison des allergies est lancée : les pollens arrivent en force !

Publié le 04/04/2023 à 15h46 • Mis à jour le 04/04/2023 à 16h02

Écrit par [Boris Letondeur](#)



Le printemps est arrivé, et avec lui les fameux rhumes des foins, un calvaire pour les personnes sujettes aux allergies aux pollens. © LIONEL VADAM / MAXPPP

Changement climatique : des pics polliniques de plus en plus précoces

Depuis le début de l'année, les pollens de différents arbres ont été recensés dans l'air normand. "Au 28 mars, nos observateurs ont remarqué des pollens de charme, de frêne et de saule. C'est normal, cela commence toujours par les arbres sur les trois premiers mois de l'année", explique Julia Maguéro du réseau Alerte Pollens. Celui-ci fonctionne grâce à des pollinariums, des jardins dans lesquels sont concentrés toute la flore susceptible de générer des allergies.

En Normandie, il en existe un, au Havre, au sein des jardins suspendus. Installé en 2014, il permet d'obtenir des données complémentaires à celles obtenues par les capteurs du [RNSA, le réseau national de surveillance aérobiologique](#).

Changement climatique : des pics polliniques de plus en plus précoces

Depuis le début de l'année, les pollens de différents arbres ont été recensés dans l'air normand. "Au 28 mars, nos observateurs ont remarqué des pollens de charme, de frêne et de saule. C'est normal, cela commence toujours par les arbres sur les trois premiers mois de l'année", explique Julia Maguéro du réseau Alerte Pollens. Celui-ci fonctionne grâce à des pollinariums, des jardins dans lesquels sont concentrés toute la flore susceptible de générer des allergies.

En Normandie, il en existe un, au Havre, au sein des jardins suspendus. Installé en 2014, il permet d'obtenir des données complémentaires à celles obtenues par les capteurs du [RNSA, le réseau national de surveillance aérobiologique](#).

Allergies printanières, les bons réflexes

Dès lors que la période de pollinisation est ouverte, certaines activités sont déconseillées pour les personnes sujettes aux allergies, comme faire du vélo ou rouler en voiture la fenêtre ouverte. Cependant, il existe des solutions pour limiter l'impact des pollens. Porter des lunettes de soleil, aérer son logement en fin de journée, se laver les cheveux avant de dormir.



tendanceouest.com

31 mai 2023 - Article pollinarium du Havre sur le site web du média tendanceouest.com > Rubrique Environnement
[Lien vers l'article](#)

France 3 Régions

2 juin 2023 - Article pollinarium du Havre sur le site web de France 3 Régions > Normandie
[Lien vers l'article](#)

PRSE Normandie

24 octobre 2023 - Article pollinarium du Havre sur le site web du PRSE Normandie
[Lien vers l'article](#)



Soutenu par l'ARS Normandie, le pollinarium du Havre situé aux Jardins suspendus diffuse ses newsletters Alerte pollens à plus de 1 500 abonnés.

Il s'agit d'un jardin d'observation géré par la collectivité et entretenu par les jardiniers du parc où sont plantées les principales espèces allergisantes présentes sur le territoire environnant.

Tous les jours, les jardiniers observent les plantes et enregistrent les débuts et fins d'émissions de pollen pour chaque espèce. Les informations sont validées le jour même par les botanistes et médecins allergologues référents locaux puis une newsletter est transmise par mail aux personnes abonnées habitant ou travaillant au Havre et alentours. Cette information précoce permet aux personnes allergiques de débiter leur traitement au bon moment, avant même l'apparition des symptômes, ce qui rend le traitement plus efficace.

Les informations issues du pollinarium sont également précieuses pour les médecins allergologues, afin de conforter un diagnostic et envisager une thérapie adaptée.

Au pollinarium du Havre, 8 espèces d'arbres et 9 espèces d'herbacées (dont 7 espèces de graminées) récoltées en nature ont été replantées au pollinarium afin de pouvoir les observer.

Les données d'observation sont représentatives dans un rayon de 40km. En effet, la pollinisation varie énormément d'un endroit à l'autre, même au sein d'un département, d'où l'intérêt d'un système pouvant délivrer des informations très précises localement.

Dans la région Normandie, d'autres projets de pollinariums sont à l'étude.

Vous souhaitez être vous aussi informé.e des émissions de pollens ?

Inscrivez-vous à la newsletter gratuite du pollinarium du Havre

Portail Santé-Environnement et PRSE Nouvelle-Aquitaine

7 juillet 2023 - Article paru sur le portail Santé Environnement Nouvelle-Aquitaine et relayé sur le site web officiel du PRSE Nouvelle-Aquitaine

[Lien vers l'article](#)

DES ACTIONS POUR FAIRE CONNAÎTRE LES POLLINARIUMS SENTINELLES AUPRÈS DES HABITANTS ET PROFESSIONNELS DE SANTÉ



En Nouvelle-Aquitaine il existe cinq Pollinariums Sentinelles, à Sainte-Feyre près de Guéret, La Rochelle, Limoges, Poitiers et Antonne à côté de Périgueux. Deux sont en cours de création à Niort et à Mont-de-Marsan. Dans ces jardins d'observation à vocation scientifique et médicale, on cultive et analyse les principales espèces allergisantes locales pour informer en temps réel les personnes allergiques et les professionnels de santé des débuts et fins d'émission de pollen. Comment les habitants se sont-ils emparés de cet outil ? Quelles sont les actions mises en place pour sensibiliser plus largement la population ? Tour d'horizon.

Un Français sur quatre souffre d'allergies respiratoires dont 50% sont dues aux pollens. Face à cet enjeu de santé publique, des Pollinariums Sentinelles se multiplient sur le territoire. Le principe est simple : en s'inscrivant à la newsletter, l'abonné reçoit des alertes lui permettant d'adopter les bons gestes et de prendre les bons traitements au bon moment. Actuellement, 418 personnes sont abonnées à la newsletter à Sainte-Feyre, 786 à Limoges, 696 à La Rochelle, 240 à Antonne et 373 à Poitiers. Dans le but de faire connaître le dispositif, chaque pollinarium Sentinelles propose des actions et animations sur son territoire.

A Sainte-Feyre près de Guéret, le pollinarium a été créé dès 2014 dans un établissement de santé géré par la **MGEN** *. Des visites sont organisées auprès des scolaires au printemps avec le repérage des espèces et la présentation du fonctionnement du pollinarium par les jardiniers. La structure a sollicité Terra Aventura pour la création d'un parcours dans les extérieurs de l'établissement sur le thème des pollens et L'Atelier Canopé 23 a conçu un escape game sur le thème de la pollinisation, destiné aux élèves des collèges et lycées. Par ailleurs, l'équipe du pollinarium participe chaque année à des événements dans le secteur de Guéret, comme la Fête de la nature et Forêt Folles. Nouveauté cette année : *"Nous formons les 125 infirmières scolaires du Limousin, explique Sylvie Maléon, chargée de mission régionale à la MGEN". La première partie, théorique, est assurée en visio, avec un allergologue de Sainte-Feyre, l'Association des Pollinariums Sentinelles de France et moi-même. Et pour les infirmières qui le souhaitent, une visite de terrain est ensuite organisée au pollinarium de Sainte-Feyre et à celui de Limoges"*

Situé sur une terrasse du jardin botanique de l'Evêché et opérationnel depuis 2016, le pollinarium de Limoges diversifie aussi les actions pour se faire connaître. *"Nous avons formé des infirmières fédérées par La Marguerite, association spécialisée dans le soutien et l'accompagnement des personnes atteintes de maladies chroniques, explique Pauline Montastier, responsable adjointe du jardin botanique. Nous distribuons également chez les professionnels de santé, pharmaciens et médecins, des cartes de visite spécifiques qui expliquent comment fonctionne le pollinarium et invitent à s'inscrire à la newsletter."*

Au Pollinarium Sentinelles situé au Centre hospitalier de Lanmary, dans la commune d'Antonne près de Périgueux, l'équipe se rend également dans les pharmacies, pour distribuer des kits de communication à destination des personnes venues chercher des antihistaminiques. *"Et sur le site, nous organisons des animations pour les enfants de centres de loisirs notamment, précise Audrey le Privé, chargée de mission en santé publique au Centre Hospitalier de Périgueux. Sur une après-midi, ils bénéficient de quatre ateliers pédagogiques sur : Qu'est-ce que le pollen et à quoi sert-il ? Qu'est-ce que l'allergie aux pollens ? Quels sont les pollens allergisants et comment fonctionne le Pollinarium Sentinelles ? Quels gestes adopter pour limiter la surexposition ?"*

A La Rochelle, le pollinarium est en service au Centre horticole municipal depuis 2019, et on ouvre également le site aux périodes propices que sont le printemps et l'automne. A l'occasion de la Journée française de l'allergie ce 21 mars par exemple, des visites ont été organisées pour les professionnels de santé, les techniciens de l'agglomération et le grand public. Action originale cette année, *" nous avons lancé en avril une campagne de communication dans les abribus et dans les bus de la Régie des transports communautaires rochelais",* explique Mathieu Planchenault, responsable du Service communal d'hygiène et de santé. Une visibilité donnée au dispositif à même de toucher le plus grand nombre.

Dernier créé en Nouvelle-Aquitaine, le Pollinarium Sentinelles de Poitiers a été inauguré en mars 2022 dans le Parc de Blossac. De premières actions de promotion du dispositif ont déjà eu lieu, pour les professionnels de santé, pour les services de la collectivité, mais aussi pour le grand public via des balades sensorielles qui ont réuni plus de 60 personnes. *"Nous profitons aussi d'événements comme la semaine d'accueil des étudiants ou la semaine du développement durable pour ouvrir le site et organiser des présentations avec les agents des espaces verts, détaille Josiane Beauvais-Papin, directrice du service Salubrité Santé publique de Poitiers.*

Deux nouveaux Pollinariums Sentinelles sont en cours de création, à Niort et à Mont-de-Marsan. *"A Niort, il se situera au niveau des serres municipales, l'emplacement est déterminé mais des travaux doivent avoir lieu. A Mont-de-Marsan, les équipes récoltent actuellement les espèces locales, et une période d'essai aura lieu en 2024",* rapporte Salomé Pasquet, botaniste à l'Association Pollinarium Sentinelles de France. Le pollinarium de Mont-de-Marsan sera opérationnel en 2025 et celui de Niort en 2026.

Ces actions concourent à l'action 4 du plan régional santé environnement : intensifier l'information sur les risques allergiques liés aux pollens.

[Site des Pollinariums Sentinelles](#)

Dordogne Libre

29 avril 2023 - Article sur pollinarium Lanmary dans Dordogne Libre > Grand Périgueux :

Antonne-et-Trigonant

Le pollinarium de Lanmary fait face à la forte période du pollen

Depuis 2017, le Centre hospitalier de Lanmary situé à Antonne-et-Trigonant a implanté un pollinarium au cœur de son infrastructure. Le concept de « pollinarium » peut toutefois paraître obscur, c'est pourquoi nous avons fait appel à Salomé Pasquet, chargée de projet pollinarium.

« Un pollinarium est un espace où sont réunies plusieurs espèces de fleurs allergisantes de la région. Le choix des fleurs qui y sont plantées est le fruit d'une concertation entre les botanistes et l'allergologue. Pour ce faire, deux critères sont primordiaux : il faut que l'allergologue recense des tests de patients positifs, et que les fleurs auxquelles ils sont allergiques se trouvent en nature dans un rayon d'environ 50 km autour du Centre hospitalier. »

Un prélèvement de la qualité de l'air quotidien

Comme expliqué par l'allergologue Eymeric Jacques lors de son interview,



Le pollinarium du Centre hospitalier de Lanmary est situé à Antonne-et-Trigonant Photo Rémi Philippon

selon les fleurs, les délais d'émissions de pollen différent. Là est tout l'enjeu du pollinarium, qui vise à déterminer ces

délais. « Le fait que ces fleurs soient observées quotidiennement nous permet d'anticiper dix jours avant les débuts

d'émissions de pollens. C'est ce qui rend nos pollinariums plus efficaces que n'importe quel autre système d'analyse de l'air », explique Audrey Le Privé, chargée de projet en santé publique.

« Ça nous permet de prévenir nos patients afin qu'ils anticipent la prise de leurs traitements, et ce, avant l'apparition des premiers symptômes. Néanmoins, il est important de se référer au pollinarium de sa région pour connaître les délais d'émissions. Parce que selon les endroits, ils varient. Par exemple, dans le sud, c'est plus précoce. Ce phénomène s'explique au vu de la différence climatique », ajoute-t-elle.

De plus, le pollinarium de Lanmary ouvre ses portes au public. Cette décision a été prise dans un but pédagogique, pour que les patients puissent venir d'eux-mêmes identifier les fleurs auxquelles ils sont allergiques. Ponctuellement, des animations y sont organisées sur place.

Charly Bouyssou

Alsace.fr

6 mai 2023 - Article pollinarium Lanmary sur site web du magazine santé alsace.fr
[Lien vers l'article](#)

France Bleu

6 mai 2023 - Interview de Dr Lozes au sujet du retour des pollens et du pollinarium Lanmary sur radio France Bleu
[Lien vers l'interview](#)

France 3 Régions

10 juin 2023 - Reportage sur France 3 Périgord sur pollinarium Lanmary avec itw du Dr Le Guay et article sur le site de France 3 Régions > Rubrique Nouvelle-Aquitaine
[Lien vers l'article et la vidéo](#)

Larochelle.fr

15 mars 2023 - Publication au sujet de la visite du pollinarium de La Rochelle sur site web officiel de La Rochelle > Rubrique Agenda

Limoges.fr

10 février 2023 - Article sur pollinarium Limoges sur site web officiel de Limoges

Le Populaire

23 février 2023 - Article pollinarium Limoges sur site web du journal Le Populaire du Centre
[Lien vers l'article](#)

France 3 Régions

1er mars 2023 - Reportage vidéo pollinarium Limoges et article sur site web de France 3 Région > Région Nouvelle-Aquitaine
[Lien vers la vidéo et l'article](#)

Aqui.fr

20 mars 2023 - Article pollinarium Limoges sur le journal numérique de la Nouvelle Aquitaine)
[Lien vers l'article](#)

Printemps et allergies : ces pollens traqués au jour le jour

Allergiques, voilà un endroit à éviter, les terrasses du jardin de l'Evêché donnant sur les quais. Un pollinarium sentinelle permet de surveiller les émissions de pollens et d'alerter la population en temps réel.



PHOTO : CORINNE MERIGAUD | AQUI

Selon Pauline Montastier, responsable adjointe du jardin botanique de Limoges, être informé en temps réel sur les espèces qui lâchent leurs pollens et l'évolution de ces émissions, est un enjeu de santé publique, à l'heure où les allergiques sont de plus en plus nombreux.

Depuis huit ans, ce lieu abrite le pollinarium sentinelle de la Ville de Limoges, fruit d'un partenariat avec l'Agence Régionale de Santé et l'Association des pollinariums sentinelles de France (APSF). Grâce à ce dispositif, il est possible d'être informé en temps réel sur les espèces qui lâchent leurs pollens et l'évolution de ces émissions. Il suffit d'aller sur [la page « environnement santé » du site limoges.fr](#).

Un enjeu de santé publique

Les allergiques peuvent aussi s'abonner à la newsletter, 765 le sont déjà. Dès lors, ils sont informés dès qu'une espèce commence à émettre et lorsqu'elle arrête. Le calendrier des saisons polliniques passées est aussi en ligne. Les personnes non abonnées peuvent aussi consulter [alertepollens.org](#). « L'idée est d'observer en temps réel sur des plantes communes locales allergisantes, le moment où chacune va commencer à émettre des pollens » explique Pauline Montastier, responsable adjointe du jardin botanique.



Le pollinarium de Limoges est ouvert au public sur les terrasses inférieures des quais de la Vienne. PHOTO : CÉCILLE MÉRISALDO | AZER

« Pour chaque arbre et plant de chacune des espèces, nous notons la date d'émission et envoyons nos relevés à l'Association des pollinariums sentinelles de France qui fait le lien avec le public inscrit à la newsletter. » L'intérêt ? « Cela permet aux personnes allergiques d'anticiper leur traitement en mode prévention et de l'arrêter au bon moment, c'est un enjeu de santé publique alors qu'il y a de plus en plus d'allergiques. »

Dix-neuf espèces sous surveillance

Les sept arbres (aulne, saule roux, bouleau pleureur, châtaignier...) et douze herbacées et graminées (plantain, armoise, vulpin des prés, flouve odorante...) sous surveillance n'ont pas été choisis au hasard. « Les allergologues nous ont indiqué les espèces à planter puis nous avons prélevé cinq individus de chaque graminée et herbacée aux quatre points cardinaux de Limoges dans un rayon de 25 à 50 km, à raison d'un prélèvement distant d'au moins un kilomètre pour que les individus ne soient pas parents. Pour les arbres, un seul a été prélevé à chaque point cardinal. Le but est d'avoir un panel représentatif de ce qui peut fleurir localement. »

« La flouve odorante, la première »

A partir de la fin du mois, avec la hausse des émissions de pollens, ce sont trois des cinq jardiniers qui seront mobilisés chaque jour pour faire les relevés. « C'est une à deux heures pour chacun avec en plus l'arrosage, le désherbage, la fertilisation et le rempotage des arbres énumère Pauline. On surveille chaque plant de chaque espèce et on note le jour où il émet. Chacun est identifié par rapport à son lieu de prélèvement, Nord 1, Est 3, Sud 2... »

Depuis huit ans, ce lieu abrite le pollinarium sentinelle de la Ville de Limoges, fruit d'un partenariat avec l'Agence Régionale de Santé et l'Association des pollinariums sentinelles de France (APSF). Grâce à ce dispositif, il est possible d'être informé en temps réel sur les espèces qui lâchent leurs pollens et l'évolution de ces émissions. Il suffit d'aller sur [la page « environnement santé » du site limoges.fr](#).

Un enjeu de santé publique

Les allergiques peuvent aussi s'abonner à la newsletter, 765 le sont déjà. Dès lors, ils sont informés dès qu'une espèce commence à émettre et lorsqu'elle arrête. Le calendrier des saisons polliniques passées est aussi en ligne. Les personnes non abonnées peuvent aussi consulter [alertepollens.org](#). « L'idée est d'observer en temps réel sur des plantes communes locales allergisantes, le moment où chacune va commencer à émettre des pollens » explique Pauline Montastier, responsable adjointe du jardin botanique.



Pauline Montastier, responsable adjointe du Jardin botanique de Limoges, effectue les relevés tous les matins. PHOTO : CÉCILLE MÉRISALDO | AZER

Si le noisetier arrive en fin d'émission, l'aulne a commencé et le saule démarre juste. Les graminées prendront ensuite le relais. « En général, c'est la flouve odorante la première, puis le vulpin des prés et le plantain ». Celui-ci émettra jusqu'en septembre constate la jardinière, les autres cesseront au bout d'un mois, un mois et demi. « Les allergiques ne seront tranquilles qu'en novembre et décembre. Le réchauffement climatique n'a pas encore d'incidence sur la périodicité qui ne change pas d'une année à l'autre. »

Poitiers Mag

Novembre 2023 - Article sur pollinarium dans Poitiers Mag n°307

LA VILLE

À VOUS DE JOUER

Des ateliers d'éducation aux médias se déroulent dans les accueils périscolaires. Les enfants abordent, en mots ou en images, le sujet de leur choix. Recherche d'information, interview, reportage sur le terrain, écriture ou prise de vue : ils ont carte blanche !

Le pollinarium sentinelle en action

Au pollinarium sentinelle, installé au Parc de Blossac depuis 2022, on cultive des plantes allergisantes pour les observer et pouvoir prévenir les personnes allergiques des pics d'émission de pollen. Explications avec Jean-Philippe Bremand, jardinier responsable du secteur de Blossac.

COMMENT FONCTIONNE LE POLLINARIUM SENTINELLE ?

Il regroupe 7 espèces d'arbres, 7 espèces de graminées et 2 espèces d'herbacées présentes dans la Vienne. Nous venons tous les matins observer les plantes. Quand elles entrent en émission, on transmet l'information sur un site spécialisé qui envoie l'alerte à un botaniste de l'Association des pollinariums sentinelles de France et au médecin allergologue référent du département. Ils vont valider l'information et la relayer sur alertepollens.org. Le message arrive l'après-midi dans les boîtes mails des personnes allergiques inscrites.



© Iboos Crétien

Merci !

à Pauline, Diïna, Diane et Clotilde, de l'école Damien Allard-Jules Ferry, pour leur reportage.

Y A-T-IL DES ÉMISSIONS DE POLLEN TOUTE L'ANNÉE ?

Oui, le pollen sort quasiment toute l'année, selon les espèces. Dès janvier, le noisetier entre en émission, puis le charme, l'aulne, le saule... Et après les arbres, les graminées et les herbacées prennent le relais, jusqu'au mois d'octobre.

COMMENT AVEZ-VOUS CHOISI LE LIEU OÙ L'INSTALLER ?

Nous avons des critères à respecter : qu'il soit vu du public, mais pas accessible pour éviter toute détérioration. Il fallait aussi qu'il soit exposé plein sud pour que les plantes se développent plus vite et qu'elles émettent un peu plus tôt. Cela nous permet de donner l'alerte avant que les variétés du territoire commencent à émettre. On est des sentinelles, on surveille le danger. ●



Lapause.fr

19 avril 2023 - Article sur pollinarium Poitiers sur le site web lapause.fr > Rubrique Santé
[Lien vers l'article](#)

Portail santé environnement Nouvelle-Aquitaine

Mai 2023 - Article sur pollinarium de Sainte-Feyre sur le portail santé environnement de Nouvelle-Aquitaine > Rubrique Acteurs

[Lien vers l'article](#)



Actions : L'établissement de Médecine, de Soins de Suite et de Réadaptation site Alfred Leune est un établissement privé participant au Service Public Hospitalier géré par le groupe MGEN .

Il est situé sur la commune de Sainte-Feyre à 5 minutes de Guéret, situé dans un cadre naturel arboré.

Sa capacité est de 165 lits et de 13 places d'hospitalisation de jour et de nuit répartis sur 3 spécialités : cardiologie, pneumologie, oncologie, ainsi qu'un EHPAD de 45 places. Des pneumologues suivent les patients allergiques.

L'établissement dispose d'un pôle prévention reconnu.

Le pollinarium de la Creuse géré par les jardiniers est fonctionnel depuis février 2018. Il abrite toutes les espèces allergènes récoltées à vingt kilomètres à la ronde, chaque jour le service des espaces verts observe, récolte les données afin de connaître la date d'apparition des premiers pollens et envoie l'alerte. Ainsi, les personnes peuvent débiter plus tôt leur traitement.

Il a pour originalité de porter à la fois sur la santé et l'éducation puisque des actions de prévention seront menées auprès des scolaires, des familles ...

Informations supplémentaires :

Le CMN de Sainte-Feyre a été le premier établissement de santé à ouvrir un pollinarium et nous envisageons de dupliquer cette action sur d'autres territoires. Accueillir et gérer ce pollinarium nous intéressait à la fois sur l'aspect prévention/santé et également pour l'aspect pédagogique, c'est dans l'esprit de la MGEN de construire ce genre de projet pour le bien-être de tous.

Site web du PRSE des Pays-de-la-Loire

11 avril 2023 - Publication de la motion design des pollinariums sur le site web du PRSE Pays-de-la-Loire et la newsletter n°10 du PRSE Pays-de-la-Loire

[Lien vers l'article](#)

Pollinariums Sentinelles : Et si Camille était allergique aux pollens sans le savoir ?

Avec le printemps les bourgeons éclosent... C'est aussi le cas pour la vidéo animée de présentation des pollinariums !



Celle-ci a pour but d'inciter les personnes allergiques à s'inscrire aux newsletters du pollinarium le plus proche de chez eux. Elle explique de façon concise (2 minutes) et visuelle le fonctionnement et l'intérêt d'un pollinarium au travers du personnage de Camille.

[Cliquez ici pour découvrir la vidéo](#)

Vous souhaitez connaître les périodes d'émission de pollens près de chez vous ?

Inscrivez-vous à l'Alerte pollens sur le [site de l'Association des Pollinariums sentinelles de France](#).

France 3 Régions

19 mai 2023 - Reportage de 3 minutes sur le pollinarium d'Angers dans l'édition du 19/20 de France 3 Région > Pays-de-la-Loire.

Ouest France

14 juin 2023 - Article sur pollinarium d'Angers sur site web de Ouest France > Rubrique Santé
[Lien vers l'article](#)

Pollens : Angers et sa région en alerte

Chaleur, temps sec et venteux : la météo du mois de juin à Angers et dans sa région est propice à l'émission et à la dispersion des pollens des graminées. Les personnes fragiles et allergiques sont appelées à la vigilance.



Gare aux pollens de graminées. La période est d'autant plus redoutée par les allergiques aux pollens que la météo de ce mois de juin est propice à l'émission et à la dispersion de ces pollens. | ARCHIVES PO – OLIVIER LANRIVAIN

« **Attention : forte émission de pollens des graminées** » : l'antenne angevine de l'Association des pollinarius sentinelles de France (APSF) sonne l'alerte, ce mercredi 14 juin 2023. « **Nous nous trouvons actuellement dans une forte période pollinique due aux graminées, les conditions météorologiques chaudes et ensoleillées étant très favorables à l'émission et à la dispersion de ces pollens (attention particulière également en cas de vent).** »

L'APSF recommande ainsi pour éviter des symptômes trop gênants : de bien suivre ses traitements contre l'allergie et l'asthme (antihistaminiques et antiasthmatiques) ; et, pour les personnes les plus sensibles, de rester chez soi surtout aux heures très chaudes, de rouler vitres fermées, et d'éviter les activités physiques ou l'entretien du jardin.

À savoir : un pollinarium sentinelle à Angers

Pour formuler cette alerte, l'antenne angevine de l'Association des Pollinarius sentinelles de France s'appuie sur son Pollinarium sentinelle, un espace, situé dans le parc Bellefontaine à Angers, dans lequel sont réunies les principales espèces de plantes (plantain, armoise, graminées...), arbustes et arbres sauvages (bouleau, cyprès, noisetier...) de la région dont le pollen est allergisant. Elles sont observées quotidiennement par les jardiniers qui détectent le début et la fin d'émission de pollens de chacune d'entre elles.

L'information est ensuite validée par le médecin allergologue, le botaniste et Air Pays de la Loire qui la transmet par mail aux personnes inscrites. « **Les personnes allergiques peuvent ainsi commencer leur traitement avant l'apparition des premiers symptômes, et l'arrêter dès la fin d'émission de pollens** », signale l'APSF.

Synergences

8 février 2023 - Publication sur pollinarium de Cholet dans le journal de l'Agglomération du Choletais n°638 > A la une + rubrique « On s'occupe de moi »

On s'occupe de moi

AGGLO

Pollinarium sentinelle® : un allié pour prévenir les allergies

Installé dans les jardins du musée du Textile et de la Mode, ce dispositif de surveillance des pollens de l'air permet d'avertir les personnes sensibles aux arbres et herbacées.



Le Pollinarium sentinelle® est situé au musée du Textile et de la Mode à Cholet.

Pollinarium sentinelle®. Derrière ce nom se cache un outil de prévention essentiel pour les personnes allergiques aux pollens, qui en connaissent bien les conséquences invalidantes : rhinite, conjonctivite, asthme, atteinte de la peau... Installé depuis 2018 dans les jardins du musée du Textile et de la Mode, opérationnel depuis 2019, ce dispositif permet d'alerter les publics concernés de l'arrivée de pics de pollinisation, afin d'anticiper

un traitement avant que les symptômes n'apparaissent, ou au contraire, d'avertir de la fin d'un épisode, pour stopper les médicaments.

Seize végétaux surveillés

« Il suffit pour cela de s'inscrire gratuitement à une lettre d'information, transmise par l'Association des Pollinariums sentinelles® de France qui collecte les renseignements, les vérifie avec un médecin allergologue puis les envoie, pour relayer, en temps réel, les émissions

en cours et les évolutions » indique Nicolas Tréton, chef du service Gestion des espaces paysagers, au sein de la direction des Parcs, jardins et paysage de l'Agglomération du Choletais, dont les agents ont en charge les observations et relevés quotidiens des différents végétaux du site.

De fait, le Pollinarium sentinelle® réunit les principales espèces de plantes herbacées (plantain, armoise, graminées...) et d'arbres sauvages (noisetier, saule, aulne...) du territoire, dont le pollen est allergisant. « Avec un botaniste, elles ont été prélevées tous les 5 km, sur 25 km autour de Cholet, depuis les quatre points cardinaux, et replantées dans les mêmes conditions pour avoir un panel représentatif » précise Nicolas Tréton.

Les personnes allergiques sont donc prévenues des problématiques qui les touchent directement. Preuve en est, le nombre d'inscrits à la lettre d'information est passé de 409 en 2021 à 567 en 2022.

A noter qu'il sera également possible de profiter d'une visite guidée du Pollinarium sentinelle®, lors des Rendez-vous aux jardins, les samedi 3 et dimanche 4 juin prochain.

Infos:

www.alertepollens.org
ou direction des Parcs, jardins et paysage de l'Agglomération du Choletais
Maison du Mail - avenue de l'Abreuvoir à Cholet
Tél.: 02 72 77 21 10

Plus forts ensemble

CSI OCSIGÈNE

Les amateurs du travail du bois attendus pour aider les Trott'riders

Passionnés de trottinette ou de skate-board, une quinzaine de jeunes fréquentant le centre socioculturel intercommunal (CSI) Ocsigène ont constitué un groupe dont ils ont imaginé le nom, les Trott'riders, et le logo.

Régulièrement, ces collégiens de 11 à 14 ans se réunissent pour des sorties dans les skateparks, à Cholet ou dans les communes environnantes. En véritables amoureux de ces disciplines, ils ont également convaincu leurs animateurs de les emmener voir des compétitions professionnelles et ne

manquent pas d'autres projets.

Dès aujourd'hui, ils en appellent aux travailleurs du bois, bricoleurs avertis ou (anciens) menuisiers, pour les aider à construire des modules. « L'idée est de fabriquer de petits éléments, facilement déplaçables, pour les installer en différents lieux selon les envies des jeunes : sur un parking, dans une cour, chez les uns ou les autres, etc. » commente Camille Ménard, animatrice référente jeunesse.

Les Trott'riders envisagent également de tourner un clip vidéo promotionnel pour faire découvrir leurs disciplines,



Le groupe des Trott'riders est composé de jeunes fréquentant le CSI Ocsigène.

inviter d'autres jeunes à les rejoindre et peut-être, aussi, séduire les élus afin de dédier un espace aux amateurs de glisse. En effet, accompagnés par les animateurs, ils aimeraient, à terme, porter le projet de création d'un skatepark dans le territoire du CSI.

Infos et inscription:

CSI Ocsigène - 18 rue d'Anjou
à Saint-Léger-sous-Cholet
Tél.: 02 41 56 21 10
accueil@ocsigene.fr

Univers

6 mars 2023 - Article pollinarium de Cholet site web Univers.fr > Rubrique Agendas

Ouest France

29 mai 2023 - Article pollinarium de Cholet site web de Ouest France > Pays de la Loire
[Lien vers l'article](#)

Roche +

Avril 2023 - Article sur pollinarium de la Roche-sur-Yon dans le magazine municipal Roche +

📍 Le printemps est synonyme de retour des pollens. Existe-t-il des dispositifs pour prévenir les personnes allergiques ?

Aurélie, La Roche-sur-Yon



Au regard de leurs missions de santé publique et de suivi de la qualité de l'air, la Ville et l'Agglomération de La Roche-sur-Yon ont décidé de surveiller les émissions de pollens sur leur territoire en mettant en place un outil d'information : le pollinarium sentinelle®. Installé aux Serres municipales de La Roche-sur-Yon, il transmet quotidiennement ses relevés d'émissions et permet d'alerter les personnes allergiques des émissions de pollens.

Le pollinarium est un espace dans lequel sont cultivés les principales espèces de plantes, arbustes et arbres sauvages dont le pollen est allergisant. Ces végétaux (huit arbres et neuf graminées-herbacées) ont été collectés en milieu naturel dans le département pour obtenir une représentativité du patrimoine végétal et une diversité génétique des espèces, mais aussi et surtout

une représentativité des allergies du territoire.

Formés et missionnés pour effectuer des relevés journaliers, plusieurs agents de la collectivité transmettent ces informations à l'association Air Pays de la Loire qui, via son site « Alerte pollens ! », informe les patients allergiques et les professionnels de santé dès l'apparition des premiers grains de pollens dans l'air. Ce service permet aux personnes allergiques d'anticiper ou d'adapter au plus tôt leur traitement et ainsi contribuer à limiter les effets de l'allergie.

PRATIQUE

Vous êtes allergique aux pollens ?
Inscrivez-vous sur
www.alertepollens.org
pour être informé en temps réel
de l'apparition des premiers
grains de pollens dans l'air.

Ouest France

11 janvier 2023 - Article pollinarium Laval site web Ouest France > Pays de la Loire > Laval
[Lien vers l'article](#)

Ouest France

18 avril 2023 - Article pollinarium Laval site web Ouest France > Pays de la Loire > Laval
[Lien vers l'article](#)

Ouest France

22 avril 2023 - Article pollinarium Laval site web Ouest France > Pays de la Loire > Laval
[Lien vers l'article](#)

Laval. Tout savoir sur les pollens dans le jardin de la Perrine

Une découverte du pollinarium sentinelle, installé dans le jardin de la Perrine de Laval (Mayenne), était proposée durant la première semaine des vacances de printemps. L'occasion d'en apprendre plus sur les allergies et la reproduction des plantes, dans un cadre idyllique.



Une découverte du pollinarium était organisée dans le jardin de la Perrine. | OUEST-FRANCE

Judi 20 avril 2023, une douzaine de personnes se sont retrouvées dans le jardin de la Perrine de Laval (Mayenne), pour en savoir plus sur le [pollinarium](#) sentinelle. Proche de la [tombe du Douanier-Rousseau](#), un précieux outil installé « **dans un site réaménagé** », explique Marie-Yvonne Gavalon.

Dans cet espace protégé du vent, on trouve de nombreux arbres : noisetiers, saules, bouleaux, chênes, aulnes et conifères et plusieurs graminées (vulpin, dactyle, Houlque laineuse, plantain...). Un inventaire à la Prévert, « **récupéré sur le bord des routes ou dans les prés, aux quatre points cardinaux à 15 km de Laval** ». Des espèces de la région qui ont été « **proposées par un allergologue** », qui font l'objet d'un suivi régulier, « **avec un relevé en fin de matinée** ».



Marie-Yvonne Gavalon, jardinière pour la ville de Laval, a expliqué le fonctionnement du pollinarium. | OUEST-FRANCE

Quand l'un d'entre eux entre en pollinisation, « **nous alertons l'Agence régionale de santé, qui retransmet l'information aux personnes abonnées à www.alertepollens.org** ; ainsi, elles peuvent prendre leur traitement en avance. »

Démonstration avec « **du vulpin des prés, entré en émission** ». Marie-Yvonne donne une petite ardoise aux enfants qui tapotent au dessus la tige de la graminée, laissant s'échapper le pollen dans un nuage.

Actu.fr

9 mars 2023 - Article pollinarium Nantes sur actu.fr > Pays de la Loire > Nantes
[Lien vers l'article](#)

Hello Gazette Nantes

18 mai 2023 - Article sur le pollinarium de Nantes sur hellogazette.fr
[Lien vers l'article](#)

Presse Océan

21 mai 2023 - Article pollinarium Nantes dans le journal Presse Océan

Metropole.nantes.fr

22 mai 2023 - Article pollinarium Nantes sur le site officiel de Nantes Métropole

[Lien vers l'article](#)

Le POLLINIARIUM, UN OUTIL DE PRÉVENTION POUR LES ALLERGIES AUX POLLENS

[Santé](#) | [Environnement, nature](#) | [Nantes](#)

Encore méconnu, le pollinarium du Jardin des plantes améliore pourtant la prise en charge thérapeutique des personnes allergiques aux pollens, et le travail des allergologues. Opérationnel depuis 2012, il ouvrait ses portes au grand public mercredi 24 mai.



Chaque matin, un jardinier (ici Salomé Pasquet, coordinatrice de l'association des Pollinariums sentinelles de France) observe les plantes pour repérer les premières et dernières émissions de pollen. © Rodolphe Delaroque

Les allergies concernent aujourd'hui 25% de la population, un chiffre qui doublera en 2050 selon l'Organisation mondiale de la santé. Concernant les allergies aux pollens, la pollution est notamment en cause. « La pollution modifie les pollens, en les fragilisant, explique Dominique Chevallier, allergologue et co-fondateur du pollinarium. Les pollens se rompent et deviennent plus agressifs car en étant plus petits, ils pénètrent plus facilement dans les bronches. L'asthme saisonnier n'existait pas durant la première moitié du XX^e siècle, les allergiques souffraient seulement de ce qu'on appelle le rhume des foin. »

Alors, dans les années 2000, quelques allergologues et le directeur du Jardin des plantes de Nantes, Claude Figureau, décident de créer un jardin pour observer l'émission des pollens et prévenir, dès les premiers signes, les médecins et les patients. « Plus le traitement est précoce, plus il est efficace car il permet de contenir l'inflammation allergique », précise Dominique Chevallier. Durant dix ans, le pollinarium de Nantes se met en place et expérimente. Les plantes les plus allergisantes de la région sont récoltées jusqu'à 40 km autour de la ville. Quatre arbres pour chaque espèce (bouleau, noisetier, aulne, frêne, saule, chêne) et 20 pieds pour chaque herbacée et graminée sont plantés. « Cela permet de couvrir toute la période d'émission car il peut y avoir 4 semaines d'écart entre l'émission de pollen du premier pied et du dernier », affirme Salomé Pasquet, coordinatrice de l'association des Pollinariums sentinelles de France.

France Bleu Loire Océan

23 mai 2023 - Reportage audio et article sur pollinarium Nantes sur France Bleu Loire Océan

[Lien vers l'article et l'interview](#)

Actu.fr

29 mai 2023 - Article pollinarium Nantes sur le site web actu.fr > Actu Nantes

[Lien vers l'article](#)

Une newsletter pour informer de l'arrivée des pollens

En 2012, le pollinarium a montré son efficacité. Une newsletter gratuite est créée pour prévenir tous les abonnés. Tous les matins, un jardinier passe au pollinarium, regarde chaque arbre, chaque plante, repère les premiers pollens et les derniers. Il envoie ses observations à des botanistes et des médecins qui vérifient et valident l'envoi de la newsletter dans la journée. Les personnes allergiques peuvent commencer leur traitement (ou l'arrêter) et les médecins informer leurs patients. « Quand les hivers sont doux, le jardinier commence ses tournées fin décembre, avec le pollen du noisetier, ajoute Salomé Pasquet. Jusqu'à septembre/octobre pour les dernières herbacées (arrose, plantain...) avec une grosse période actuellement, entre avril et juin. »

Depuis 2012, plus de 8000 personnes se sont abonnées à la newsletter nantaise, 16 pollinariums ont été créés et 6 sont en cours de réalisation, principalement dans la moitié ouest de la France. « Les pollinariums ont un intérêt thérapeutique mais aussi de diagnostic, conclut Dominique Chevallier. Cela nous donne un calendrier des pollens et en fonction de la date de début des symptômes, nous pouvons savoir à quels pollens sont allergiques nos patients. Les tests cutanés viennent confirmer les données cliniques d'interrogatoire. » Les villes qui créent des pollinariums sont aussi plus sensibles ensuite à diversifier les plantations et éviter le cumul d'espèces allergisantes.

Découverte du pollinarium du Jardin des plantes

Mercredi 24 mai de 14h30 à 17h30 au Jardin des plantes de Nantes, des visites gratuites du pollinarium sont proposées par le jardinier responsable. « L'objectif des visites est surtout de faire connaître le pollinarium et son rôle, spécifie Salomé Pasquet. Mais il est aussi utile pour certaines personnes qui savent à quelle plante elles sont allergiques mais qui ne savent pas à quoi elle ressemble. Ici, elles peuvent découvrir qu'elles en ont partout dans leur jardin. »

Quatre visites sont prévues à 14h30, 15h, 15h30 et 16h.

Air Pays de la Loire sera présente aux côtés de l'association des Pollinariums sentinelles de France pour apporter davantage d'informations.

[Plus d'informations et inscription à la newsletter](#)

Actu.fr

29 mai 2023 - Article pollinarium Nantes sur le site web actu.fr > Actu Nantes
[Lien vers l'article](#)

Hit West

30 mai 2023 - Reportage audio sur le pollinarium de Nantes sur la radio Hit West accompagné d'un article sur son site web
[Lien vers l'article](#)

Télé Nantes

2 juin 2023 - Reportage vidéo sur pollinarium Nantes sur Télé Nantes
[Lien vers la vidéo](#)

Nantes Passion

1er septembre 2023 - Article dans Nantes Passion du mois de septembre 23 > A votre service

42 **A VOTRE SERVICE**

NANTES PASSION 329

À quoi sert le pollinarium de Nantes ?

William Le Gall est jardinier et responsable de cet outil de prévention des allergies situé dans le Jardin des plantes. Il rassemble des plantes allergènes dont l'émission des pollens est observée et transmise aux médecins et patients afin d'améliorer la prise en charge thérapeutique.

Par Nolwenn Perriat



WILLIAM LE GALL
JARDINIER &
RESPONSABLE DU POLLINARIUM



EN PRATIQUE

Le pollinarium est en libre accès pour les curieuses et curieux, contre le mur est du Jardin des plantes, près des serres. Pour recevoir la newsletter informant de l'arrivée des pollens, les inscriptions se font sur www.alertepollens.org

Quelles plantes sont présentes dans le pollinarium ?

Il y a des arbres (bouleau, noisetier, aulne, frêne, saule, chêne) ainsi que des herbacées et des graminées. Ce sont les plantes les plus allergisantes de la région. Nous avons quatre pieds pour chaque essence d'arbre et vingt pieds pour chaque autre espèce. Les plantes ont été récoltées au nord, à l'est, à l'ouest et au sud de Nantes, jusqu'à 20 km de distance. Car, même si elles sont de la même espèce, elles peuvent avoir jusqu'à un mois de décalage dans leur floraison.

Quel est votre rôle ?

Tous les matins, sauf en octobre, novembre et décembre, je vais observer les plantes. Pour les arbres, l'émission de pollen est facile à voir à l'œil. Pour les graminées, je tapote avec mon doigt ou je frappe délicatement la fleur sur une plaque de plastique noir collante afin de voir les pollens. J'écris ensuite dans un petit carnet quelles plantes émettent ou n'émettent plus et je rapporte ces données sur le site de L'Association des pollinariums sentinelles de France. Elles sont validées par un botaniste et un allergologue avant l'envoi d'une newsletter aux abonnés pour que les personnes allergiques puissent prendre leur traitement rapidement ou l'arrêter.

La période du printemps est-elle plus dense ?

Oui, car d'avril à juin il y a davantage d'observation à faire. Mais dès janvier, le noisetier émet ses pollens et jusqu'à septembre pour certaines herbacées. Je suis occupé toute l'année car je dois aussi désherber, arroser les arbres en pot... Les herbacées et graminées ne sont pas arrosées pour avoir les mêmes conditions que dans la nature, donc il y a de la perte. Avec un botaniste, je retourne en chercher exactement au même endroit pour les remplacer.

metropole.nantes.fr/pollinarium

France Bleu

22 février 2023 - Article sur le site de France Bleu >> Occitanie Pyrénées-Orientales Infos Santé - Sciences
[Lien vers l'article](#)

SANTÉ - SCIENCES

Allergies aux pollens : un nouveau dispositif de prévention près de Perpignan

Les Pyrénées-Orientales sont actuellement en alerte rouge pour les pollens des cyprès. Et, bonne nouvelle pour les personnes allergiques, un dispositif unique dans le département est en construction à Baho. Ce jardin de 200 m² doit permettre d'ici 2025 de mieux informer en période de préfloraison.



De Suzanne Shojaei

Mercredi 22 février 2023 à 19:16

Par France Bleu Roussillon



Il y a déjà près d'une vingtaine de pollinariums en France (photographie d'illustration). © Maxpp - Vanessa MEYER

Ce jardin s'appelle "pollinarium". Il est situé près du cimetière de Baho. Des **plantes et des arbres locaux, particulièrement allergisants**, sont déjà cultivés. Leur croissance est étudiée à la loupe, au jour le jour, pour déterminer avec précision les périodes de préfloraison et de floraison.

À terme, d'ici 2025**, ** le lieu doit devenir un outil ultra-local de suivi des pollens. Les personnes allergiques devront s'inscrire sur le site de **Pollinarium Sentinelle**, pour **être alertées par mail dès la phase de préfloraison** et ainsi pouvoir commencer leur traitement. *"La pollinisation varie énormément d'un endroit à l'autre, même au sein d'un département, explique Rodolphe Duclau, allergologue à Cabestany. D'où l'intérêt d'un système pouvant délivrer des informations très précises localement."*

Un dispositif inexistant dans le Sud de la France

À l'heure actuelle, il existe près d'une vingtaine de pollinariums en France, essentiellement dans la moitié nord du pays. Le réseau Pollinarium Sentinelle va donc s'étendre dans le Sud, avec la création de **deux jardins à Baho et à Montpellier**.

La mairie de Baho est à l'origine du projet dans les Pyrénées-Orientales. Elle prend en charge la totalité des dépenses, à hauteur d'**environ 4.000 euros**.

En attendant, les informations précises du pollinarium de Baho, vous pouvez **vous informer sur le site [pollens.fr](#)**.

Salomé PASQUET
COORDINATION ET BOTANIQUE

07 69 09 03 27
salome.pasquet@pollinarium.com
www.alertepollens.org



Julia MAGUÉRO
PARTENARIATS ET COMMUNICATION

06 74 34 33 51
julia.maguero@pollinarium.com
www.alertepollens.org

